



Siop fwyd Aldi newydd oddi ar Ffordd Caernarfon, Pwllheli

Delwedd wedi'i Gynhyrchu gan Gyfrifiadur o'r siop Aldi newydd arfaethedig



Croeso i'n harddangosfa rithwir

Mae Aldi, yr adwerthwr bwyd disgownt arobryn, yn cyflwyno cynigion i ddatblygu tir ychydig oddi ar Ffordd Caernarfon, Pwllheli, gyda siop fwyd newydd o ansawdd uchel.

Byddai'r cynigion yn darparu storfa fwyd Aldi fodern, ddeniadol mewn lleoliad cyfleus i drigolion Pwllheli. Os caiff ei chymeradwyo, bydd y siop yn creu hyd at 40 o swyddi cyfwerth ag amser llawn, ynghyd â chyfleoedd pellach sy'n gysylltiedig ag adeiladu a'r gadwyn gyflenwi.

Mae Aldi yn ymwybodol bod diffyg opsiynau archfarchnadoedd disgownt i drigolion Pwllheli. Wrth i gwsmeriaid barhau i chwilio am gynnyrch o werth gwell i helpu i wneud i'w harian fynd ymhellach, mae'n bwysig bod gan drigolion fynediad at ystod eang o gyfleusterau siopa. Byddai cynnig Aldi yn darparu storfa fwyd Aldi fodern, ddeniadol mewn lleoliad hygyrch i drigolion Pwllheli, gan wella dewis cwsmeriaid a gwella profiad cwsmeriaid.

Fel rhan o'r broses ymgynghori statudol, cychwynnodd Aldi y cyfnod ymgynghori cyn ymgeisio o 28 diwrnod ddydd Llun 04 Gorffennaf 2022.

Mae Aldi am gyflwyno ei gais cynllunio i Gyngor Gwynedd yn y misoedd nesaf.

Edrychwn ymlaen at glywed eich syniadau a'ch adborth ar ein cynigion.





Our Proposal

llun safle ar gyfer y siop Aldi arfaethedig



Cyfleuster cymunedol lleol

Byddai'r safle'n darparu siop fwyd Aldi newydd gydag ardal gwerthu net o 1,332m², ochr yn ochr â 113 o leoedd parcio ceir gan gynnwys, manau parcio pwrpasol i bobl anabl a rhieni a phlant, manau parcio beiciau modur a beiciau yn ogystal â manau gwefru cerbydau trydan.

Byddai'r siop arfaethedig yn cadw'r un ystod o gynhyrchion arobryn o ansawdd uchel ac a geir mewn siopau Aldi eraill. Byddai'r arwynebedd llawr arfaethedig yn bennaf ar gyfer bwyd a nwyddau cyfleuster, ag ystod lai o Bryniadau Arbennig (cynhyrchion nad ydynt yn gyfleuster), ochr yn ochr â manau gwasanaethu a staff.

Mae ein cynnig ar gyfer Pwllheli yn cynnig:

- Siop fwyd Aldi newydd o faint cymedrol gydag ardal werthu o 1,332m² gan gynnwys lobi allanol
- Bydd mynediad i mewn ac allan o'r safle ar gael trwy ffordd bwrpasol newydd oddi ar Ffordd Caernarfon
- Bydd y llwybr troed presennol ar Ffordd Caernarfon yn cael ei ymestyn a'i ledi i ddarparu mynediad i gerddwyr a beicwyr i'r storfa
- Siop newydd mewn lleoliad cyfleus a fyddai'n lleihau'r angen i gwsmeriaid deithio ymhellach i ffwrdd
- Parcio am ddim i gwsmeriaid ar gyfer 113 o geir, gan gynnwys wyth lle i bobl anabl, 10 lle i rieni a phlant, 14 o leoedd beiciau, tri lle i feiciau modur a 4 o leoedd gwefru cerbydau trydan
- Tua 40 o swyddi lleol newydd ar gyfer y siop Aldi newydd, yn cael eu talu ar gyfradd Aldi sy'n arwain y diwydiant
- Cyfleoedd cyflogaeth ychwanegol a ddarperir yn ystod y gwaith adeiladu ac yn y gadwyn gyflenwi
- Tirlunio deniadol o amgylch y safle i greu amgylchedd deniadol a chroesawgar





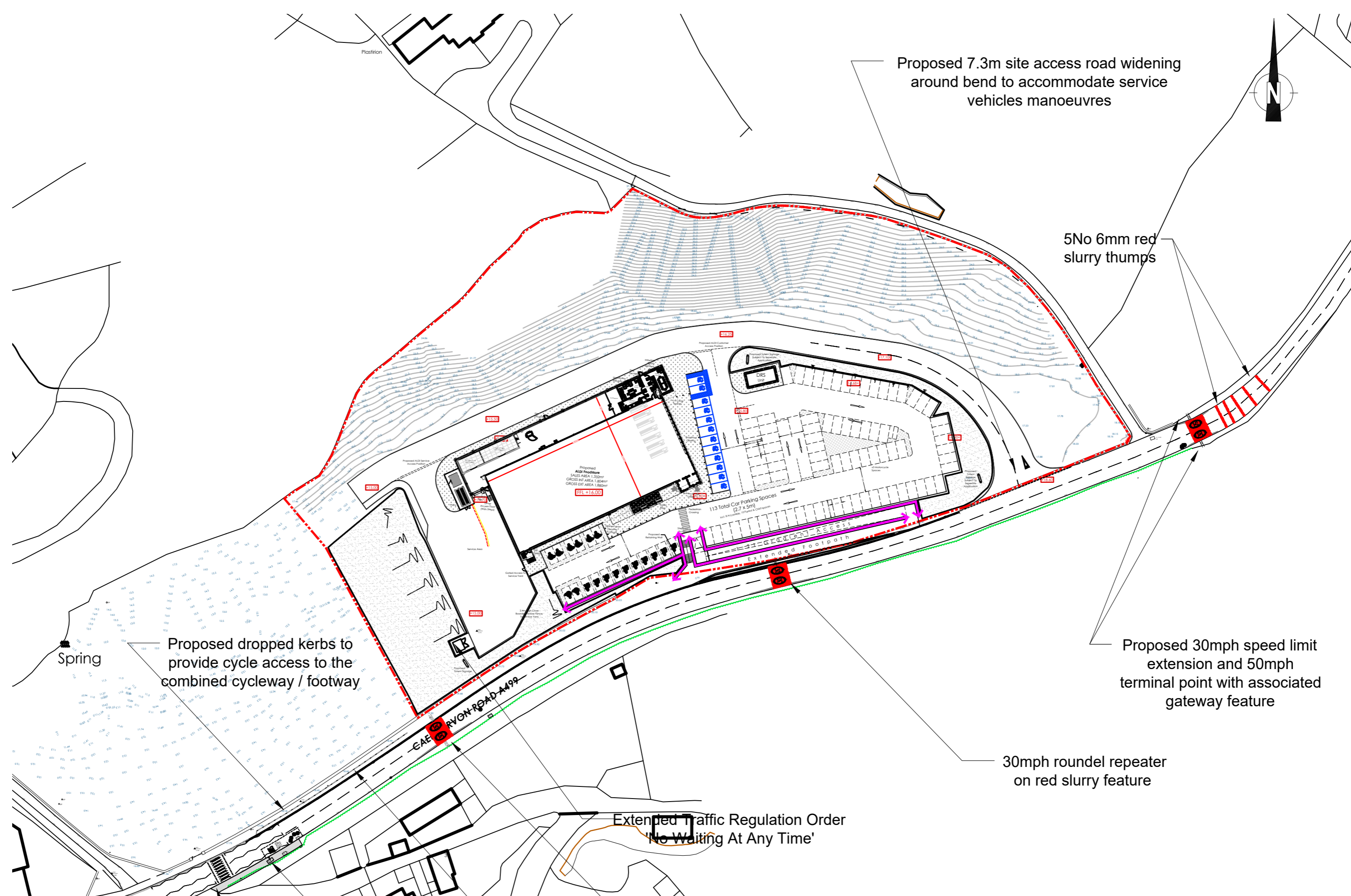
Highways, Access & Parking

Priffyrdd a Thraffig

Mae Aldi wedi cynnal Asesiad Trafnidiaeth fel rhan o'r cais cynllunio i sicrhau nad yw'r siop fwyd arfaethedig yn cael effaith andwyol ar y rhwydwaith ffyrdd lleol.

Mae'r Asesiad Trafnidiaeth wedi gwerthuso'r llif traffig lleol o amgylch Ffordd Caernarfon gyda'r datblygiad arfaethedig a hebdo ac wedi dod i'r casgliad na fyddai'r datblygiad arfaethedig yn cael effaith sylweddol ar y rhwydwaith priffyrdd lleol.

Cytunwyd ar gwmpas yr asesiad hwn gyda Swyddog Priffyrdd y Cyngor.



Danfoniadau

Mae Aldi yn stocio ystod a ddewisir yn ofalus o tua 1,800 o linellau, o'i gymharu ag archfarchnadoedd fel Asda neu Sainsbury's sy'n stocio dros 20,000 o linellau. O ganlyniad, dim ond tri i bedwar danfoniad y dydd fydd eu hangen ar siop fwyd Aldi.

Rydym yn dosbarthu nwyddau i siopau y tu allan i oriau trafniadaeth brig. Mae'r holl symudiadau cerbydau'n digwydd o fewn y safle, ac mae trefniant ramp danfon unigryw yn dileu'r angen am weithgarwch allanol. Mae'r broses hon nid yn unig yn effeithlon, ond mae hefyd yn lleihau unrhyw aflonyddwch s'n posibl i eiddo cyfagos.

Mynediad

fwyd arfaethedig trwy un fynedfa o Ffordd Caernarfon. Bydd y ffordd fynediad hon yn parhau i'r gogledd o'r safle i gerbydau danfon gael mynediad i'r ardal wasanaeth ar wahân.

Bydd y llwybr troed presennol ar Ffordd Caernarfon yn cael ei ymestyn i ddarparu mynediad i gerddwyr i Siop Aldi.

Bydd safle bws a chroesfan newydd i gerddwyr hefyd yn cael eu gosod ar Ffordd Caernarfon i wella cysylltiadau â chanol y dref.

Parcio

Bydd siop newydd Aldi yn darparu maes parcio am ddim i gwsmeriaid ar gyfer 113 o geir, gan gynnwys wyth bae i'r anabl, 10 lle i rieni a phlant, tri lle i feiciau modur a 4 o leoedd gwefru cerbydau trydan a lle i 20 arall (24 i gyd).

Bydd y cynigion hefyd yn cynnwys 14 o leoedd i feiciau, fel rhan o'n hymrwymiad i hyrwyddo dulliau cynaliadwy o deithio lle bynnag y bo modd.



Dylunio & Tirlunio

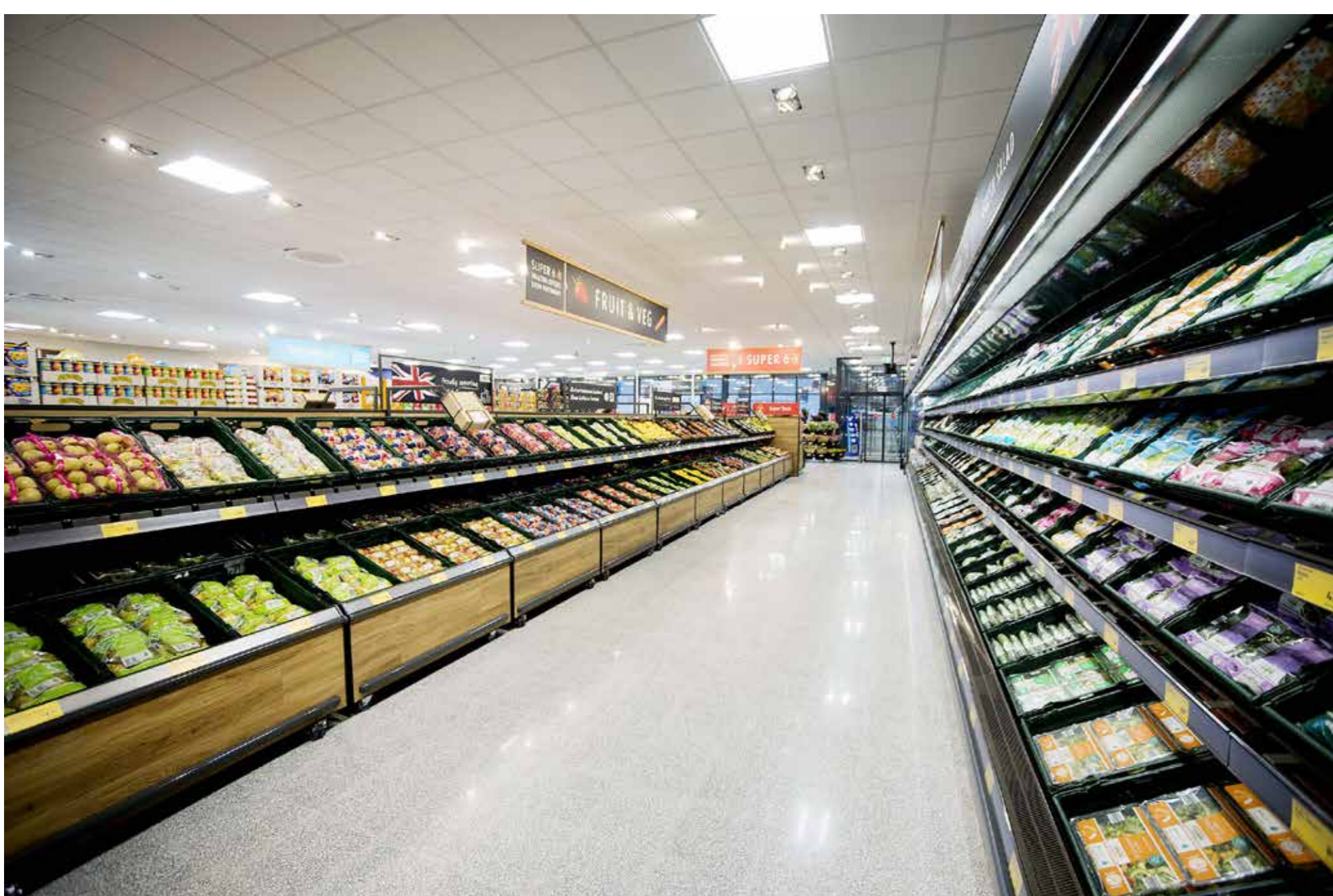
Mae Aldi'n bwriadu cyflwyno siop fwyd gyfoes, wedi'i dylunio i gyd-fynd â'i lleoliad o fewn ardal leol Pwllheli. Rydym wedi dylunio ein cynnig yn ofalus i sicrhau y byddai'r cynllun yn eistedd yn gyfforddus o fewn ei amgylchoedd ehangach.

Bydd ein cynnig ar gyfer siop Aldi yn darparu cynllun deniadol o ansawdd uchel. Er mwyn sicrhau ymddangosiad hirdymor rhagorol, mae Aldi yn defnyddio deunyddiau o ansawdd uchel y tu mewn a'r tu allan i'w hadeiladau. Bydd y siop Aldi newydd yn defnyddio cyfuniad o gladin llwyd glo carreg ac arian metalig â phlinth gwaith briciau siarcol. Bydd ganddo elfennau mawr o wydr ar hyd y gweddwlun dwyreiniol sy'n wynebu'r ardal barcio i gwsmeriaid a'r ffordd fynediad i'r safle

mae ffenestri rhuban lefel uchel i'r gweddwlun deheuol, ynghyd â chanopi nodwedd metel gwasgedig cyfoes yn gymorth i greu ffasâd gweithredol.



Gweddwluniau arfaethedig



Tirlunio

Mae Aldi yn ymfalchïo yn ansawdd a dyluniad ei siopau, â thirlunio yn rhan allweddol o greu amgylchedd deniadol a chroesawgar.

Byddai tirweddu ar draws y safle yn anelu at gyflwyno cymysgedd o blannu coed a llwyni, gan ategu lleoliad deniadol y storfa. Bydd Aldi yn gweithio'n agos gyda thrigolion a busnesau lleol i sicrhau bod y tirlunio'n diogelu eu ffiniau ac yn sgrinio eu heiddo'n dda.





Amdanom ni

Rhan o'ch cymuned

Rydym yn falch o fod wrth galon cymunedau lleol ar draws y wlad. Er mwyn parhau â'n diwylliant a arweinir gan y gymuned, rydym wedi nodi nifer o arferion "cymdogion-gyfeillgar":

- Nod Aldi yw recriwtio ei reolwyr siopau a staff o'r ardal leol, sy'n eu galluogi i ymateb yn gyflym ac yn gydymdeimladol i unrhyw faterion lleol
- Yn wahanol i'r rhan fwyaf o archfarchnadoedd, sy'n gweithredu cyfnodau agor estynedig neu 24 awr, mae ein siopau fel arfer ar agor rhwng 8am a 10pm o ddydd Llun i ddydd Sadwrn, a rhwng 10am a 4pm ar ddydd Sul.
- Dim ond tua 1,800 o linellau y mae Aldi yn eu stocio, o'i gymharu ag archfarchnad arferol sy'n stocio 15,000 - 40,000, sy'n golygu mai dim ond tua 3-4 danfoniad y dydd sydd ei angen ar siopau bwyd Aldi
- Mae system ddsbarthu unigryw Aldi yn galluogi cynhyrchion i gael eu trosglwyddo o'r cerbyd yn syth i'r siop, heb fod angen symudiad allanol - gan leihau'r posibilrwydd o unrhyw aflonyddwch
- Rydym wedi ymrwmo i fod yn gymdogion cyfrifol, a byddwn yn gweithio'n agos gyda'r gymuned leol i sicrhau bod cyn lleied â phosibl o aflonyddwch, o'r gwaith adeiladu hyd at yr adeg pan fydd y siop ar agor

Swyddi Lleol

Gyda hyd at 40 o swyddi llawn amser newydd ar gael yn ein siop ar Ffordd Caernarfon, rydym wedi ymrwmo i ddarparu swyddi i gymunedau lleol.

Gydag un o'r amgylcheddau gwaith gorau yn y DU ac un o'r cyfraddau cyflog uchaf yn y sector, bydd y siop newydd hon yn rhoi cyfleoedd hyfforddi a thwf gyrfa Aldi i bobl leol.

Mae cyfraddau cyflog Aldi yn sylweddol uwch na Chyflog Byw Cenedlaethol y Llywodraeth a hefyd uwchlaw'r cyfraddau cenedlaethol a argymhellir gan y Sefydliad Cyflog Byw.



Cynladwyedd

Mae Aldi eisoes yn cyrraedd safonau uchel o ran effeithlonrwydd ynni ac mae wedi ymrwmo i ddefnyddio ynni'n gyfrifol. Ers 2017, dim ond 100% o drydan adnewyddadwy yr ydym yn ei ddefnyddio i bweru ein storfeydd.

Dim ond rhewyddio a goleuadau sy'n gyfeillgar i'r amgylchedd ac sy'n ynni-effeithlon y mae Aldi yn eu defnyddio. Mae system adfer gwres o'r cyddwysyddion rhewyddio yn darparu 100% o wres ar gyfer y storfa, gan aildefnyddio gwres peiriannau a wastraffir fel arall.

Mae Aldi wedi ymrwmo i ddefnyddio deunyddiau ar gyfer datblygu ein siopau sy'n perfformio'n dda o ran yr amgylchedd,

naill ai trwy eu cyfansoddiad neu eu modd gweithgynhyrchu. Ein nod yw lleihau'r defnydd o ynni wrth gynhyrchu a chludo deunyddiau adeiladu, gan ddefnyddio deunydd wedi'i ailgylchu o ffynonellau lleol cyn belled ag y bo modd, a thrwy ddewis deunyddiau ag ynni corfforedig isel.

Lle bo modd, bydd deunyddiau sydd eu hangen ar gyfer adeiladu datblygiad yn cael eu caffael o stoc sydd ar gael yn lleol. Pan fydd lle, byddai gwastraff ailgylchadwy yn cael ei ddioli ar y safle a'i gludo i gyfleusterau ailgylchu priodol.





**Delwedd Cyfrifiadurol
o'r siop Aldi newydd
arfaethedig**



Computer Generated Image of proposed new Aldi store



Cynllun safle ar gyfer y siop Aldi arfaethedig

